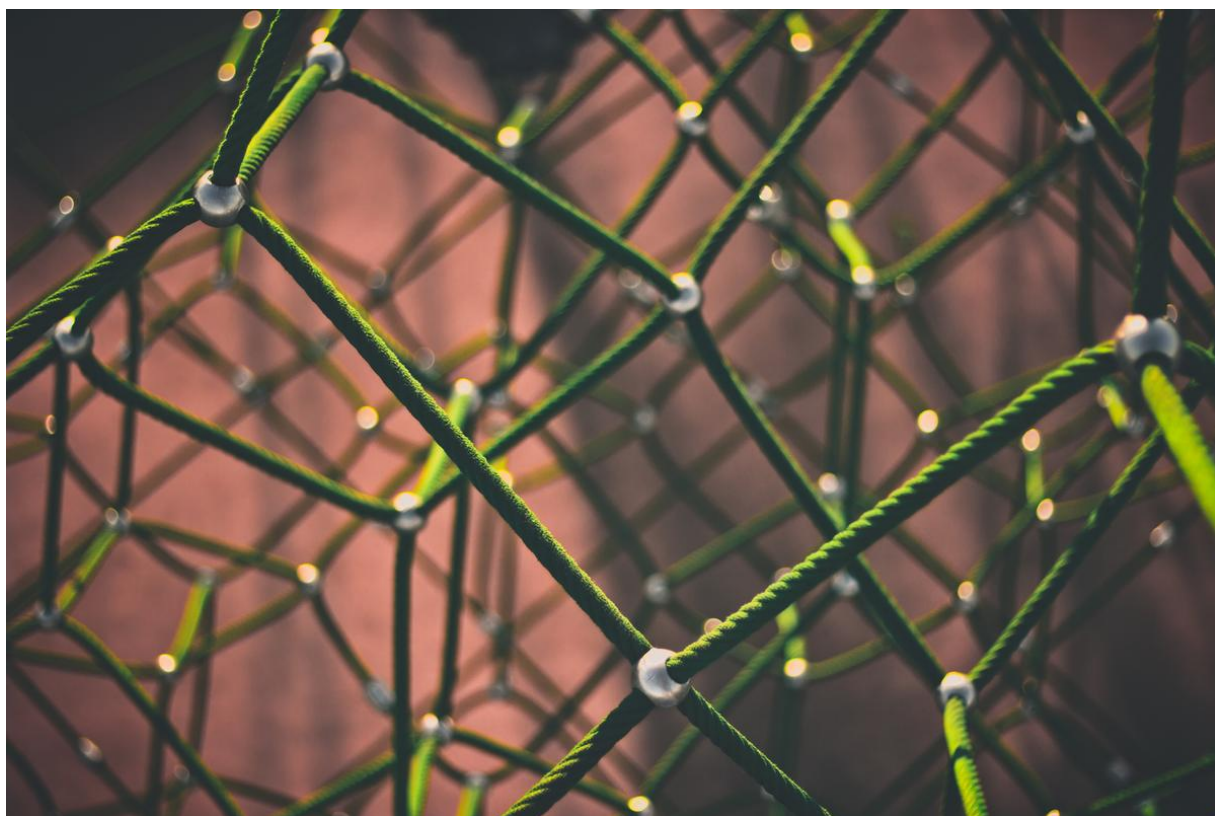


Mellem forskning og praksis

inspirationskatalog til kommende HUMpraxis-projekter



VELUX FONDEN



Gode råd til arbejdet med HUMpraxis-projekter

På et netværksmøde i september 2019 samlede VELUX FONDEN deltagere fra en række projekter under HUMpraxis-programmet for at udveksle erfaringer fra deres samarbejder mellem forskning og praksis.

Forinden havde deltagerne svaret på 5 spørgsmål og beskrevet de muligheder og barrierer, de hver især var stødt på undervejs i deres projekter – deres svar kan læses herunder.

Desuden har vi samlet en række nøgleerfaringer på tværs af projekterne, som blev udledt af netværksmødet.

INDHOLD

Nøgleerfaringer fra projektdeltagerne _____ 3

De deltagende projekter

Grønne fællesskaber i byen – civilt engagement og medborgerskab i bynatur og urban økologi_ 4

Chancelighed gennem legende lærende samspil _____ 5

Etniske ældre og selvudpegede hjælpere: Familiedynamik som afsæt for kommunal velfærdsinnovation _____ 6

At blive på sporet: Nye perspektiver og bæredygtige løsninger på uddannelsesfrafald for unge voksne _____ 7

Samskabelse mellem offentlige og frivillige aktører: Modeller i socialt arbejde med sårbare flygtninge og ældre _____ 8

Kollektive bevægelser og skabelse af miljønormer: Veje til det bæredygtige samfund _____ 9

Arktisk Aldring. Livsvilkår, livskvalitet og sundhedsfremme blandt ældre i Grønland _____ 10

Nøgleerfaringer fra projektdeltagerne

- Når praktikere involveres allerede i projektudviklingen, styrkes projektets samlede integration mellem forskning og praksis. Fx bliver praksisspørgsmål og -perspektiver en del af konceptudviklingen, og de gensidige (og kommende) bidrag fra forskning og praksis tydeliggøres. Det kan tage tid at rammesætte projektet sammen og finde den rette balance i og forståelse af ligestillingen mellem forskning og praksis.
- Formidling, forankring og videreførelse af projektet skal indtænkes fra starten med praksispart involveret i den præcisionsgrad, det er muligt.
- Det kan være en styrke at arbejde med fleksible projektrammer i stedet for en fastlåst plan for både forsknings- og udviklingsdel, fx med åbne spørgsmål og mål i projektbeskrivelse. Flexibiliteten kan støtte en positiv udvikling af samarbejdsrelationerne mellem forskning og praksis. Bl.a. fordi praktikerne bedre kan være medformende på projektet undervejs med praksisviden og praksisspørgsmål.
- Pilotfaser (herunder pilotstudier) kan benyttes til at etablere projektet og planlægge det grundigt i samarbejde.
- Det er vanskeligt, men nødvendigt med et fællessprog for praksis og forskning, så det ikke kun er forskerne, der opstiller spørgsmål og design. Et veludviklet fællessprog skal kunne oversætte forskningen ind i praksispartens organisation og sikre en optimal nedsivningsproces samtidig med, at praksisspørgsmål, nye spørgsmål, indvendinger og kommentarer nemt kan bringes ind i forskningen. Det indbefatter fx åbenhed for at revidere begreber og forskningsperspektiver efterhånden som projektet udvikler sig. Samt etablering af en ligestillet dialog, hvor praktikerne ikke hæftes af eller tales ned til.
- Det kræver betydelig med tid at indgå i forskningsprojekter, der involverer praksis, både for praktikerne og forskerne, idet der skal allokeres tid (frikøb) til mange facetter af arbejdet og samarbejdet. En stor og hyppig tilstedeværelse af forskerne i praksis, også rent fysisk, gavner denne interaktion og vidensspredning, ligesom tilstrækkelig personale og tid i praksis er en forudsætning for et vellykket samarbejde. Der skal derfor være sat nok midler af til praksis samt frikøb til forskernes deltagelse i praksis.
- For at fastholde det engagementet er det nødvendigt både at have ledelsesmæssig opbakning samt opbakning og forankring fra driften i de institutioner, der samarbejdes med. Også under hele projektforsløbet. Nogle projekter vil blive udfordret af den politiske virkelighed, som derfor også bør følges og indtænkes nøje, da politisk opbakning eller skepsis ikke nødvendigvis siver ned i praksis. Det er vigtigt for forskerne at allokere tid til at forstå organisation, hierarkier og strukturelle udfordringer i de institutioner, der samarbejdes med.
- Det er udfordrende at finde tid til at skrive peer-reviewed artikler. Projekter kan med fordel tydeliggøre forskningens outreach og samfundsnytte samt tydeliggøre, hvordan selve forskningens kvalitet løftes af praksisinvolveringen.

Grønne fællesskaber i byen – civilt engagement og medborgerskab i bynatur og urban økologi

Lektor Anders Blok, Sociologisk Institut, KU

Hvad handler projektet om?

Projektet "GrønBy" handler om at skabe bedre viden om betingelserne for civilt engagement i skabelse og vedligeholdelse af bynatur (i form af byhaver, grønne arealer m.v.). Projektet gennemføres i samarbejde mellem Sociologisk Institut, KU, og Friluftsrådet, en central civil paraplyorganisation på feltet.

Hvordan blev samarbejdet oprettet?

Samarbejdet kom i stand på foranledning af forskningslederens (PIs) henvendelse til Friluftsrådet, der kort forinden havde udgivet en samlet strategi for deres bynatur-indsatser. På den baggrund blev der afholdt en række møder, der entydigt pegede i retning af en række sammenfaldende spørgsmål og interesser.

Hvordan har I organiseret samarbejdsfladen?

Med kun to parter er strukturen i samarbejdet relativt enkel, idet der løbende afholdes en række koordineringsmøder, hvor detaljer omkring forskningens fokus, retning og resultater diskuteres. På den måde er praksisaktøren løbende involveret i dialog om forskningens retning og mulige praksisimplikationer af resultaterne.

Hvad er I undervejs blevet mest overrasket over?

Projektets absolut største udfordring handler om, at det strategiske råderum for praksispartneren har ændret sig ganske markant i løbet af projektperioden (bl.a. i form af generelle økonomiske nedskæringer). Det har skabt en vis intern usikkerhed om ressourceallokeringen til og indlejringen af dette projekt. Alle parter forsøger løbende at finde løsninger, der kan tilgodese dette uforudsete og i den forstand overraskende skifte - og det vedbliver at kræve en vis opfindsomhed hos praksispartneren.

Hvad vil I anbefale andre at gøre?

I lyset af praksispartnerens uforudsete organisatoriske udfordring er det en central styrke, at der på projektet er allokeret tilpas ressourcer til, at der kan projektansættes en person til dedikeret at formidle mellem forsknings- og praksisdelen. Mens vi således nu har iværksat dette tiltag, så mener vi selv at være kommet for sent frem til en fælles erkendelse af behovet - og vil derfor anbefale andre at tænke dette element ind tidligere i projekt-implementeringen. Det handler også om at sikre løbende opbakning til indlejring af projektet i alle dele af praksispartnerens organisation.

Chancelighed gennem legende lærende samspil

Professor Charlotte Ringsmose, tidl. DPU, AU, nu Institut for Læring og Filosofi, AAU

Hvad handler projektet om?

Med henblik på at finde mulige veje til at reducere chancelighed har forskere og praktikere samarbejdet i toårigt projekt om at udvikle samspil i dagtilbud, der kan reducere følgerne af ulighed. Projektet har fundet sted i en af de kommuner i Danmark, der har flest børn i udsatte positioner. Ønsket var at skabe et projekt, som giver mening for praktikerne, der arbejder med børn i udsatte positioner ved at tage udgangspunkt i de udfordringer som pædagoger og medhjælpere oplever i deres hverdagspraksis i arbejdet med udsatte børn i dagtilbud.

Hvordan blev samarbejdet oprettet?

Ønsket om at skabe højkvalitetsmiljøer for børn i dagtilbud i udsatte boligområder er en fælles interesse, der bragte os sammen. Praksispartneren/Kommunen har tidligere kontaktet os om samarbejder, kurser og foredrag, og vi har mødtes på konferencer. Det var derfor naturligt for os at tage kontakt til kommunens dagtilbudskonsulent med henblik på samarbejde.

Hvordan har I organiseret samarbejdsfladen?

Projektet har haft det undersøgende og gensidige samarbejde mellem forskere og praktikere som omdrejningspunkt. 30 pædagoger og medhjælpere fra syv dagtilbud for 3-6-årige har medvirket i projektforløbet. Gennem hele projektperioden har de pædagogiske medarbejdere arbejdet konkret med deres samspil med knap 80 udvalgte børn i deres dagtilbud. I samarbejdet har forskerne bidraget med nyeste viden om kvalitetsdagtilbuds betydning for børn i udsatte positioner. Praktikerne har bidraget med aktuelle eksempler fra udfordrende hverdagspraksis.

Hvad er I undervejs blevet mest overrasket over?

Der er medarbejdere, der er med i laboratorieforbørene, og som skal vende tilbage i dagtilbuddet og formidle den læring, der har fundet sted. Det lægger et stort ansvar på de pædagoger, der er afsted, uden at det nødvendigvis lægger samme store ansvar på det dagtilbud og den daglige praksis, de kommer fra. Forandringer spredes ikke nødvendigvis som ringe i vandet. Forandringerne skal ses i sammenhæng med, hvordan samarbejdet i institutionen i øvrigt fungerer. Når pædagogerne, der har været med i forsker/praktiker samarbejdet i projektet vender tilbage til hverdagen i deres dagtilbud, så kan det være vanskeligt at få engageret alle. Som en pædagog udtaler ”vi er også oppe imod mange årtiers praksis”. Travlhed og hverdagens handletvang er en udfordring, når der arbejdes med udvikling. Mange praksisser er bygget op om rutiner, hvor det kan være en udfordring at fastholde udviklingsperspektivet eller for den sags skyld pædagogiske formål over for rutinerne. Det går lettere for medarbejderne, når processerne er kollektive.

Hvad vil I anbefale andre at gøre?

Af praktiske grunde kunne alle medarbejdere ikke deltage i projektet. Derfor har ledelses- og organisationsopbakning stor betydning for om viden bliver spredt og anvendt. Fremadrettet ønsker både praktikere og forskere, at forskningen kommer ud i hverdagen i institutionerne, og dermed endnu tættere på den konkrete praksis. Pædagogerne vil gerne have forsker praktiker samarbejdet tættere på i hverdagen i institutionerne. Det kunne f.eks. ske ved at forskerne kommer ud og samarbejder i institutionerne, men også at praktikerne får muligheder for at besøge hinanden.

Etniske ældre og selvudpegede hjælpere: Familiedynamik som afsæt for kommunal velfærdsinnovation

Professor MSO Mikkel Rytter, Institut for Antropologi, AU

Hvad handler projektet om?

Projektet er et samarbejde mellem AU, VIVE samt Ishøj og Aarhus Kommune. Gennem en række etnografiske studier blandt tyrkiske, pakistanske og arabiske migrantfamilier undersøger vi brug og perspektiver i servicelovens §94 om muligheden for ældre borgere til at få en 'selvudpeget hjælper', til at passe og pleje dem i eget hjem. Ordningen anvendes i stigende grad af indvandrere, der ikke ønsker at benytte plejehjem og den kommunale hjemmepleje. Vi arbejder sammen med kommunerne om en forbedret ordning.

Hvordan blev samarbejdet oprettet?

I et tidligere forskningsprojekt blev vi opmærksomme på brug af 'selvudpegede hjælpere' og tog kontakt til Aarhus og Ishøj kommune, der begge sagde 'ja tak'. Ofte mangler kommunerne viden om og kontrol med, hvad der reelt foregår i familierne - og de er opmærksomme på udfordringer i forhold til ældrepleje, arbejdsmiljø og integration af hjælpere. Kontakten blev indledt, så snart HUMpraxis opslaget var ude. Vi havde en række møder med centrale aktører, både ledere, visitatorer og hjemmeplejeledere.

Hvordan har I organiseret samarbejdsfladen?

Vi har haft en række indledende møder om ordningen i kommunerne - og har i samarbejde med visitatorer identificeret de borgere, som skulle inviteres med i studiet. Vi arbejder med et workshopformat i hhv. øst og vest, hvor vi løbende inviterer visitatorer til projektfremleggelse og fokusgrupper, hvor vi sammen diskuterer cases (fra vores familiestudier) samt udfordringer og muligheder. Visitatorerne vil agere som advisory board på vores formidlingspublikation, der skal ud til danske kommuner, og diskuterer hvilke udfordringer indvander- og flygtningefamilier står overfor i alderdommen - og hvad der skal til for at §94 kan bruges.

Hvad er I undervejs blevet mest overrasket over?

Vi er blevet overrasket (og frustreret) over, hvor svært det er at få adgang. Familierne er pressede og har ofte ikke overskud eller interesse i besøg eller i interviews. Der har også være færre af dem, end kommunerne oprindeligt troede og oplyste os om. Vi har også været overrasket over de udskiftninger, vi har oplevet hos kommunerne - omstruktureringer, nye ansigter og medarbejdere, som vi skulle forklare om projektet. Det har gjort det svært at få kontinuitet i samarbejdet. Projektet har undervejs været med til at skabe konkrete forandringer af ordningen i kommunerne, og på et politisk niveau har der været interesse og bevågenhed. Vi har været overrasket over, hvor lidt kommunerne i mange tilfælde reelt ved om de borgere og familier, der får tildelt en §94 - og hvor store plejeopgaver der overlades til familiemedlemmer. Vi er glade over den store opmærksomhed, projektet har fået fra politikere, kommuner, ældreorganisationer og medier. Det kommer vi til at benytte endnu mere i sidste del af projektet, nu hvor analyser og resultater begynder at tage form.

Hvad vil I anbefale andre at gøre?

Vær forberedt på, at der kan være udfordringer, uanset hvad man planlægger. I vores projektdesign havde vi fx aftalt at få adgang til informanter men dette har vist sig langt nemmere sagt end gjort. Sørg for at budgettere med frikøb til praktikere, så de kan få en forpligtende rolle i projektet og arbejde sammen med forskerne. Vi har haft kæmpe gavn af at have opsat et integreret fælles projekt: alle fire forskere arbejder med samme felt, men fra forskellige vinkler. Vi har kunnet arbejde tæt sammen om spørgsmål og udfordringer i indvandrerfamilierne og sammen med kommunale samarbejdspartnere. Dette får vi stor gavn af nu i projektets formidlingsfase.

At blive på sporet: Nye perspektiver og bæredygtige løsninger på uddannelsesfrafald for unge voksne

Lektor Kristina Mariager-Anderson, DPU, AU

Hvad handler projektet om?

Projektets formål er at opnå en større indsigt i de beslutningsprocesser, der fører til frafald blandt unge voksne samt at sikre implementering og forankring af bæredygtige strategier og metoder til fastholdelse. Projektet gennemføres i samarbejde med syv HF & VUC-centre og seks erhvervsskoler. Samarbejdet tager udgangspunkt i *forskningscirkler*.

Hvordan blev samarbejdet oprettet?

De deltagende skoler er valgt på baggrund af tidligere samarbejdsrelationer med forskergruppen og ud fra et ønske om sikring af faglig og geografisk spredning. Projektets forskningsantagelser blev udarbejdet i samarbejde mellem forskergruppen og 12 deltagende skoler forud for projektansøgningen, ved at forskergruppen udarbejdede fire forskningstemaer, som blev sendt til skolerne. Skolerne formulerede herefter temaspecifikke undersøgelsesspørgsmål, som var relevante for deres praksis. Disse spørgsmål blev herefter syntetiseret til de ni antagelser, som projektansøgningen endte med at basere sig på.

Hvordan har I organiseret samarbejdsfladen?

Samarbejdet har været organiseret ved hjælp af metoden *forskningscirkler*. De 13 erhvervsskoler og VUC-centre, som har deltaget i projektet, har været organiseret i tre forskningscirkler (Vest, Midt, Øst). Til møderne er relevante teoretiske forklaringsmodeller blevet præsenteret af forskerne og drøftet med praktikerne, som fik lejlighed til at udveksle erfaringer og drøfte udviklingsmuligheder for lokale tiltag vedrørende gennemførelse og fastholdelse. Analyser af indsamlet empiri blev drøftet og videreudviklet i fællesskab. De syv møder har haft deltagelse af to-tre repræsentanter fra hver skole: en lærer, en vejleder og evt. en leder, samt to-tre forskere. Det er blandt disse skoler, at elever/kursister, der indgår som informanter, er udvalgt, og det er også på disse skoler, man har udviklet, afprøvet og implementeret interventioner med det formål at styrke elevernes beslutningskompetence.

Hvad er I undervejs blevet mest overrasket over?

Forskningscirklerne er velegnede til samarbejde med praktikere i forskningsprojekter, fordi de tilbyder et rum for dialog og refleksion. Praktikerne får rum til at arbejde med en for dem relevant problemstilling over tid, forskere får indblik i praksis, som i et fælles arbejde undersøges og udvikles, således at der kan etableres og afprøves ny viden. Udfordringer ved arbejdsmetoden er at etablere et fælles fokus, så praktikerne i forskningscirklerne kan anvende det, de lærer i samarbejdet, til videreudvikling af deres praksis.

Hvad vil I anbefale andre at gøre?

1. Forskerne skal arbejde systematisk med at omsætte viden til handlinger på skolerne; praktikerne kan ikke klare dette alene. En struktur for dette kan med fordel indskrives i projektplanen. 2. Forskerne skal i så vid udstrækning som muligt besøge praksisserne regelmæssigt for at få et bredt indblik i miljø/kultur/organisation etc. 3. Det skal sikres, at ledelsen bakker op om praktikernes deltagelse og arbejde i projektet, herunder at der er stabilt fremmøde i forskningsprojektet, samt at de skaber organisatorisk mulighed for at videndeling til øvrige relevante kolleger og lokal bearbejdning/udvikling samt implementeringsstrukturer af ny viden el. konkrete tiltag.

Samskabelse mellem offentlige og frivillige aktører: Modeller i socialt arbejde med sårbare flygtninge og ældre

Lektor Morten Frederiksen, Institut for Sociologi og Socialt Arbejde, AAU

Hvad handler projektet om?

Projektet forsøger at bygge bro mellem frivillige og professionelle på det kommunale velfærdsområde (integration og ældrepleje) ved at udvikle modeller for samarbejdet. Vi forsøger at bygge bro mellem de roller og normer, der kendetegner de to sektorer respektive.

Hvordan blev samarbejdet oprettet?

Vi havde i forvejen kontakt med de fleste af samarbejdspartnerne gennem vores langvarige engagement i forskningsfeltet. Forskningsgruppen er bredt sammensat, og det gjorde det nemmere at finde de relevante praksispartnere inden for vores eget netværk. Vi brugte en del tid på at definere vores forskningsinteresse, inden vi tog kontakt til praktikere for at sikre, at der var et egentligt forskningsbidrag og brugte derefter lang tid sammen med praktikerne på at definere projektet og udarbejde ansøgningen, så den var relevant for praksis også.

Hvordan har I organiseret samarbejdsfladen?

Projektet er organiseret med en styregruppe med fem forskere, repræsentanter fra tre NGO'er og to kommunale forvaltninger samt frivillige og kommunale ledere fra de konkrete projekter, vi arbejder med at udvikle. Det forum afspejler i sig selv de samarbejdsproblemer og potentialer, projektet beskæftiger sig med, og langt de fleste udvekslinger foregår i det forum mht. de overordnede linjer i projektet. Derudover arbejder vi med udviklingsseminarer, hvor styregruppen samt frivillige, professionelle og andre interessenter deltager i at definere problemstillinger og handlestrategier med udgangspunkt i vores forskningsresultater. Endelig er vi gennem feltarbejdet dybt involveret i praktikernes konkrete dagligdag inden for de enkelte projekter. Integrationen mellem praksis- og forskningsaktører fra hhv. ældre og integrationsområdet giver mulighed for andre typer refleksioner og diskussioner, end de der opstår mellem forsker/praktiker inden for det enkelte felt.

Hvad er I undervejs blevet mest overrasket over?

Den største udfordring har været at håndtere og koordinere et projekt med så mange deltagere. Vi har måtte arbejde med meget fleksible rammer ift. Det gælder både vores problemdefinitioner, interesseudsættninger mellem deltagere og et konstante skiftende persongalleri af styregruppemedlemmer. En anden udfordring har været at skabe ejerskab. Praksisaktører – både ledere og medarbejder/frivillige – har ofte indtaget en observatørposition eller en forsvarsposition over for projektets formål, fremfor at tage ejerskab for udviklingen af løsningsmodeller. Det er et problem, der opstår pga. af den typiske rollefordeling mellem praktikere og forskere, og et problem vi er kommet ud over ved at anvende dialogformater, der lægger vægt på åbenheden i vores empiriske indsigter og praktikernes ret til at definere og fortolke vores resultater og fund på lige fod med forskernes.

Hvad vil I anbefale andre at gøre?

For at lykkes med denne slags projekter vil vi anbefale, at man 1) lægger kræfter i at skabe medejerskab blandt praksisaktørerne ift. problemstilling, begrebsdefinitioner og planlægningen af udviklingsprocessen og 2) arbejder med et fleksibelt vidensbegreb, der ikke privilegerer videnskabelig indsigt over praksisindsigt, men i stedet betragter disse som komplementære og nødvendige former for indsigter.

Kollektive bevægelser og skabelse af miljønormer: Veje til det bæredygtige samfund

Lektor Quentin Gausset, Institut for Antropologi, KU

Hvad handler projektet om?

Vores hypotese er, at kollektive (sociale) interaktioner i miljøfællesskaber har en stor påvirkning af miljøadfærd - en virkning som er fuldstændig overset af eksisterende teorier og politiske strategier, der ser adfærd som et individuelt valg. Vores studie viser, og forklarer hvorfor, medlemmer af miljøfællesskaber har en mere miljøvenlig adfærd og et lavere carbon-fodspor end gennemsnitlige danskere.

Hvordan blev samarbejdet oprettet?

Forskerne mødtes for at brainstorme ideer til forskning af aktuelle problemstillinger. De inviterede dernæst et par mulige kernepartnere til et møde for at diskutere ideerne, og sendte ansøgningen til første runde. I anden runde blev flere mulige partnere inviteret med til at diskutere strukturen i projektet, og til at nå til enighed om ansvarsfordeling og budget.

Hvordan har I organiseret samarbejdsfladen?

Forskerne forsker (stiller spørgsmål, observerer, måler); praktikerne (projektpartnerne) faciliterer forskningen (de får penge for det i budgettet). Forskere er sparringspartnere, som hjælper praktikerne til at forbedre deres praksis; praktikerne er ikke kun informanter, men også sparringspartnere, som hjælper forskerne til at lave bedre forskning. Forskerne mødes ca. 1 gang om måneden til forskerseminar.

Forskerne og praktikerne mødes hvert semester i et solution lab, som organiseres i fællesskab. Lab'et finder sted hos praktikerne, og erfaringerne og forskningsresultaterne præsenteres og diskuteres. Det næstsidste solution lab organiseres på folkemødet på Bornholm, for at sprede resultater til relevante beslutningstagere og borgere generelt.

Forskerne publicerer videnskabelige artikler på engelsk (nogle praktiske partnere kan være medforfattere på disse) og praktikerne publicerer om deres erfaringer og "best practices" på dansk (forskerne hjælper med at strukturere publikationer og kan være medforfattere på disse).

Hvad er I undervejs blevet mest overrasket over?

Samarbejdet mellem forskerne og praktikerne gik meget nemmere og gav langt bedre resultater end forventet. Praktikerne er virkelig eksperter i deres felt og ved meget mere end forskerne. Forskerne er dog bedre rustet til at indsamle denne ekspertise og til at publicere den. Mange praktikerne er højtuddannede og er derfor bekendt med det akademiske sprog, hvorfor forskningssamarbejdet er relativt gnidningsfrit, til gavn for alle, og yderst produktivt – så længe, at der er gensidig respekt og ligeværdighed.

Hvad vil I anbefale andre at gøre?

- Sæt en signifikant del af budgettet til side til fælles aktiviteter sammen med praktikerne (også til fælles publikationer)
- Organisationer i civilsamfundet kan være sårbare og ustabile, og ildsjæle kan brænde ud. Det er derfor en god ide at have flere partnere med i projektet.
- Spørg VELUX FONDEN om budgetramme allerede i første runde (det er super svært at skulle spare 1 million i dit budget, fordi du har søgt om 7 millioner, men kun har fået 6)

Arktisk Aldring. Livsvilkår, livskvalitet og sundhedsfremme blandt ældre i Grønland

Lektor Tenna Jensen, SAXO-Instituttet, KU

Hvad handler projektet om?

I forsknings- og udviklingsprojektet Arktisk Aldring (AgeArc) samarbejder kommuner, selvstyre, forskere og borgere om at skabe viden om ældre menneskers livsvilkår og helbred i Grønland. På baggrund af denne viden udvikles forskellige former for tiltag, der skal fremme de ældres muligheder for at leve gode og sunde ældreliv. Projekter udvikler også uddannelsesinitiativer.

Hvordan blev samarbejdet oprettet?

Ideen til projektet kom fra to forskere, som kontaktede potentielle interessenter fra praksis- og forskningsverdenen. Det tog halvandet år at få partnerskaberne på plads og udvikle projekt og ansøgning. For at sikre bedst mulige vilkår for opbygning af relationer mellem partnerne i projektet, blev der indlagt et udgiftslet opstartsår.

Hvordan har I organiseret samarbejdsfladen?

Projektet ledes af en projektleder (PI) og en co-PI. de fleste af projektets aktiviteter og udvekslinger koordineres af projektledelsen. Projektets partnere kommunikerer og interagerer ved fysiske møder, workshops, e-mail, telefonmøder, videokonferencer mv. Der er en løbende dialog om projektets forskningsresultater og praksistiltag. Denne sikrer fleksibilitet og omstillingsparathed ift. den oprindelige projektplan. Ydermere sikrer dette, at alle partnere får den type output fra projektet, som de hver især er interesserede i.

Hvad er I undervejs blevet mest overrasket over?

Hvor meget tid projektledelsen bruger på koordinering og administration i den her type projekter. I Arktisk Aldring er der rigtig mange partnere, og projektledelsen bruger virkelig meget tid på opbygning og vedligeholdelse af relationer.

Hvad vil I anbefale andre at gøre?

Afsæt rigeligt tid til opbygning af relationer mellem projektets partnere. Både mellem de forskellige forskningspartnere, mellem forsknings- og praksispartnere, og mellem praksispartnere. Vær fleksibel og hør hinanden. Vores erfaring er, at praksisprojekter i højere grad end rene forskningsprojekter kræver tilpasning af forskningsspørgsmål og udviklingstiltag. Engager studerende. Det giver et levende projektmiljø og mulighed for at integrere projekter i undervisning. Det giver også mulighed for at afprøve ideer og forfølge nye veje, som ikke nødvendigvis var beskrevet i projektet fra start.